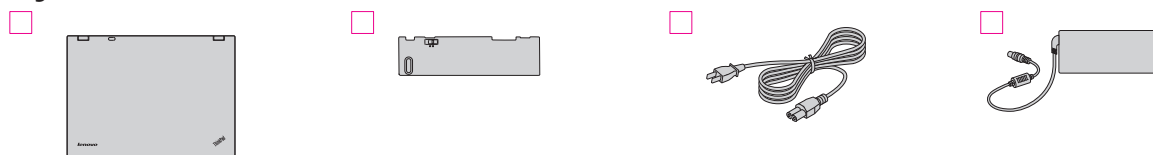




Vybalte:



- Návod k nastavení (tento leták)
- Příručka pro základní servis a odstraňování
- Další příručky a letáky

Poznámky:

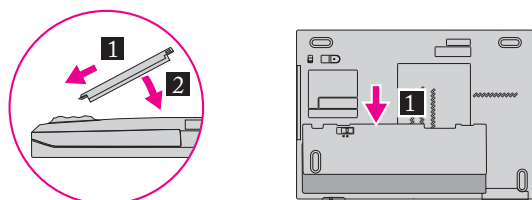
- 1) Některé modely mohou obsahovat neuvedené položky.
 - 2) Pokud některá položka chybí nebo je poškozena, obraťte se na svého prodejce.
 - 3) Všechny soubory nutné pro obnovu obsahu disku do stavu od výrobce jsou obsaženy na diskové oblasti Lenovo®.
- Důležité:** Před odstraněním diskové oblasti Lenovo vytvořte disk pro obnovu. Další informace naleznete v části "Recovery overview" nápovědy *Access Help*.

Návod k nastavení

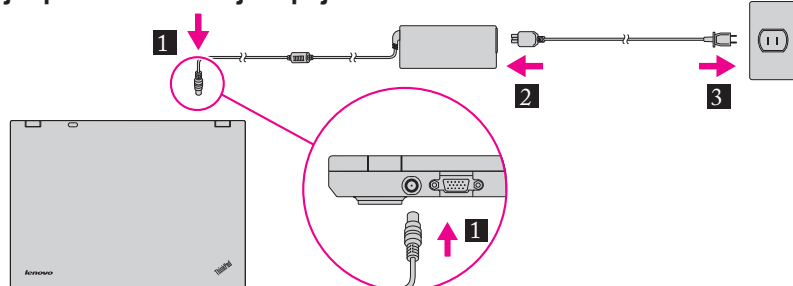


Před použitím počítače si přečtěte bezpečnostní instrukce a důležité rady v dokumentaci.

1 Instalujte baterii:



2 Připojte počítač ke zdroji napájení:



3 Zapněte počítač:



4 Ukažte a klepněte pomocí kombinovaného navigačního systému UltraNav®:

Zatlačením na kolík zařízení TrackPoint® nebo posunem po dotykové plošce v požadovaném směru posunete ukazatel. Levé a pravé tlačítko pod mezerákem a dotykovou ploškou fungují jako tlačítka myši.

5 Operační systém nastavte podle pokynů na obrazovce:

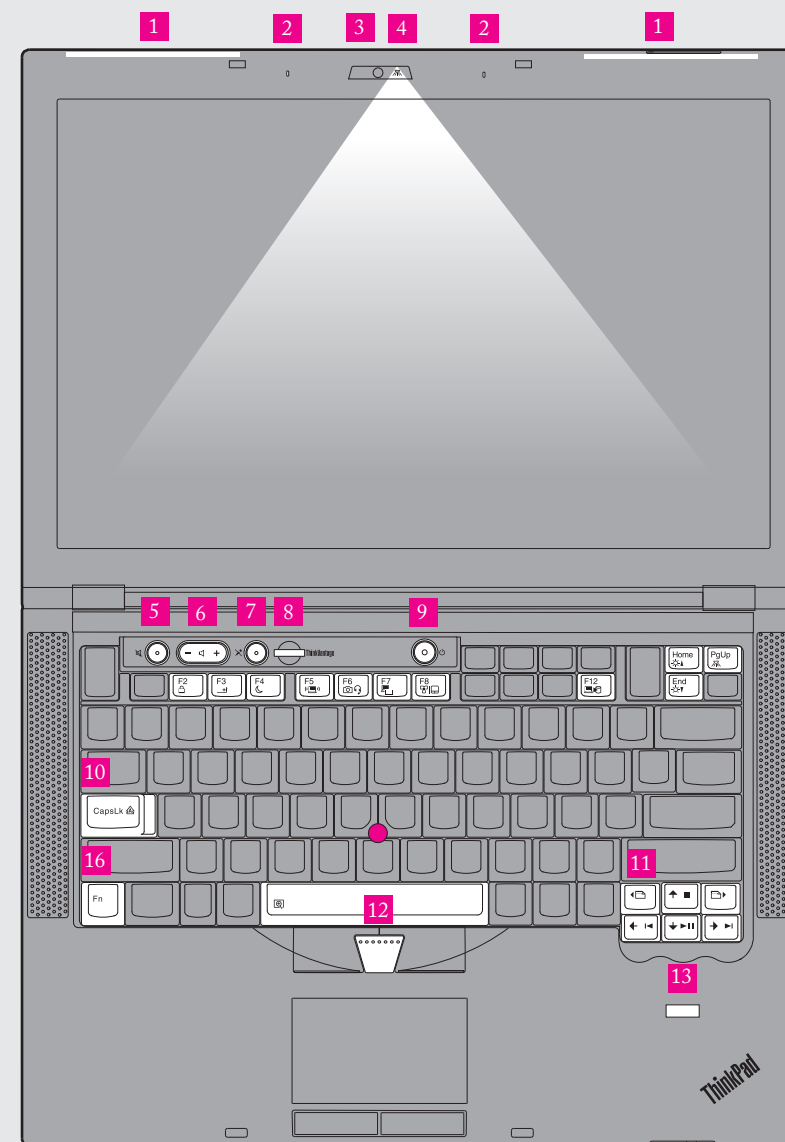
Proces může trvat několik minut.

6 Další informace získáte v systému

Na druhé straně tohoto letáku najdete postup, jak spustit

ThinkVantage® Design

- 1 Bezdráťové antény UltraConnect™
- 2 Vestavěný dvojitý digitální mikrofon
- 3 Integrovaná kamera*
- 4 Osvětlení klávesnice ThinkLight®
- 5 Tlačítko vypnutí zvuku
- 6 Tlačítko nastavení hlasitosti
- 7 Tlačítko vypnutí mikrofonu
- 8 Tlačítko ThinkVantage®
- 9 Tlačítko
- 10 Indikátor přesmykače
- 11 Klávesy Vpřed a Zpět pro webový prohlížeč.
- 12 Prostřední tlačítko zařízení
- 13 Snímač otisku prstu*
- 14 Vypínač bezdrátové sítě
- 15 Západka ovládaná jednou rukou
- 16 Klávesa Fn



* Na vybraných

- Použijte spolu s ostatními klávesami pro vyvolání speciálních funkcí počítače ThinkPad®.
- | | | | |
|--|---|--|--|
| | Uzamknutí počítače | | Změna nastavení vstupního zařízení |
| | Správa baterie a napájení | | Přechod do režimu hibernace |
| | Přechod do režimu spánku | | Vypnutí a zapnutí osvětlení ThinkLight |
| | Správa bezdrátových spojení | | Ovládání multimédií |
| | Změna nastavení vypínání kamery a mikrofonu | | Změna jasu obrazovky |
| | Změna nastavení displeje | | Zvětšení obsahu obrazovky |

Čtěte jako první

Níže jsou uvedeny důležité rady, které vám pomohou řádně zacházet s vaším počítačem. Nebudete-li postupovat podle nich, může to vést k nepříjemnostem či zraněním nebo počítač může selhat.

<p>Chraňte se před teplem vytvářeným vaším počítačem.</p> <p>Když je počítač zapnutý nebo když se nabíjí baterie, mohou se spodní část, opěrka pro ruce a jiné části zahřívat. Teplota, které tyto části dosáhnou, závisí na aktivitě systému a na úrovni nabití baterie.</p> <p>Dlouhodobý kontakt s tělem, dokonce i přes oděv, může být nepříjemný nebo způsobit i popáleniny.</p> <ul style="list-style-type: none">- Vyvarujte se dlouhodobějšího kontaktu rukou, klírna nebo jakékoli jiné části svého těla s některou horkou částí počítače.- Při používání klávesnice dělejte pravidelné přestávky tak, že zvednete ruce z opěrek pro ruce.
<p>Chraňte se před teplem vytvářeným napájecím adaptérem.</p> <p>Je-li napájecí adaptér připojený k zásuvce a k počítači, vytváří teplo.</p> <p>Dlouhodobý kontakt s tělem, dokonce i přes oděv, může způsobit popáleniny.</p> <ul style="list-style-type: none">- Používaného napájecího adaptéru se nedotýkejte žádnou částí svého těla.- Nikdy jej nepoužívejte k zahřívání svého těla.
<p>Chraňte počítač před kapalinami.</p> <p>Udržujte tekutiny v dostatečné vzdálenosti od počítače, abyste zabránili kontaktu počítače s tekutinou a zamezili nebezpečí úrazu elektrickým proudem.</p>
<p>Chraňte kabely před poškozením.</p> <p>Násilné zacházení s kabely může mít za následek poškození</p> <p>Komunikační kabely nebo kabely napájecího adaptéru, myši, klávesnice, tiskárny a dalších elektronických zařízení vedťte tak, aby na ně nemohl nikdo stoupnout nebo o ně zakopnout, aby nemohlo dojít k jejich skřípnutí počítačem nebo jinými objekty nebo aby nebyly naprosto žádným způsobem vystaveny zacházení, které by mohlo ohrozit provoz počítače.</p>
<p>Chraňte svůj počítač a data při přenášení.</p> <p>Před přemístěním počítače proveďte jeden z následujících kroků a zkontrolujte, zda vypínač nesvítí nebo bliká:</p> <ul style="list-style-type: none">- Vypněte počítač.- Stisknutím kombinace kláves Fn+F4 převedte počítač do pohotovostního režimu.- Stisknutím kombinace kláves Fn+F12 převedte počítač do režimu hibernace. <p>Tak předejdete poškození počítače a možné ztrátě dat.</p>
<p>Zacházejte s počítačem jemně.</p> <p>Počítač nevystavujte nárazům, poškrábání, namáhání krutem, vibracím ani tlaku. Na počítač, displej nebo externí zařízení nepokládejte těžké předměty.</p>
<p>Přenášejte počítač opatrně.</p> <ul style="list-style-type: none">- Používejte kvalitní brašnu, která zajišťuje dostatečné tlumení a ochranu.- Počítač nedávejte do přeplněného kufru nebo tašky.- Před vložením počítače do brašny ověřte, že je počítač vypnutý, v pohotovostním režimu (Fn+F4) nebo v režimu hibernace (Fn+F12). Nedávejte počítač do brašny, je-li zapnutý.

Vyhledání informací

Podrobné informace o počítači naleznete v těchto příručkách.

<p>Access Help</p> <p>Nápověda Access Help je obsažný online systém instalovaný na vašem počítači. Poskytuje odpovědi na většinu otázek o vašem počítači, pomáhá nastavit instalované programy a nástroje a pomáhá řešit problémy. Systém nápovědy Access Help spustíte takto:</p> <p>V systému Windows® 7: Klepněte na Start a na Nápověda a podpora. V nápovědě a podpoře systému Windows klepněte na Lenovo Access Help.</p> <p>V systémech Windows Vista® a Windows XP: - Stiskněte tlačítko ThinkVantage. V části Quick Links systému Productivity Center klepněte na Access on-system help.</p> <p>- Klepněte na tlačítko Start, přesuňte ukazatel na Všechny Programy a na ThinkVantage. Klepněte</p>
<p>Návod k nastavení</p> <p>Návod k nastavení pomáhá s vybalením počítače a s jeho spuštěním. Obsahuje také několik rad pro nové uživatele.</p>
<p>Příručka pro základní servis a odstraňování problémů</p> <p>Příručka pro základní servis a odstraňování problémů obsahuje informace o bezpečnosti a odstraňování problémů, informace o podpoře a servisu a informace o záruce pro váš počítač.</p>
<p>Bezpečnostní pokyny a informace o záruce</p> <p>Příručka Bezpečnostní pokyny a informace o záruce obsahuje obecné bezpečnostní pokyny a úplný text Omezené záruky Lenovo. Tuto příručku naleznete na webové stránce http://www.lenovo.com/think/support po klepnutí na Troubleshooting a na User's guides and manuals.</p>
<p>Předpisy</p> <p>Předpisy obsahují upozornění na rádiové frekvence a bezpečnostní standardy. Přečtěte si je před použitím bezdrátových zařízení vašeho počítače. Předpisy naleznete na webové stránce http://www.lenovo.com/think/support po klepnutí na Troubleshooting a na User's guides and manuals.</p>

Jak získat podporu a servis

Aby váš počítač podával optimální výkon, přečtěte si následující webovou stránku, na které naleznete rady pro odstraňování problémů a odpovědi na časté dotazy: <http://www.lenovo.com/support/faq>

Pokud potřebujete pomoc, přečtěte si část "Získání pomoci a podpory" příručky pro základní servis a odstraňování problémů. Pomoc a informace můžete získat telefonicky v servisním středisku Customer Support Center. Aktuální telefonní čísla naleznete na webové stránce <http://www.lenovo.com/support/phone>.

© Copyright Lenovo 2009.

Lenovo, ThinkLight, ThinkPad, ThinkVantage, TrackPoint, UltraConnect a UltraNav jsou ochranné známky Lenovo v USA a případně v dalších jiných zemích.

Windows a Windows Vista jsou ochranné známky Microsoft Corporation v USA a případně v dalších jiných zemích.

Další názvy společností, produktů nebo služeb mohou být ochranné známky nebo servisní známky jiných stran.

P/N: 63Y2641
Printed in China



For Barcode Position Only